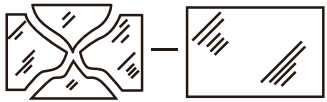


## Informations de maintenance :

- Si le câble d'alimentation ou le cordon extérieur de ce luminaire est endommagé, il doit être remplacé exclusivement par le fabricant ou son agent de maintenance ou toute personne de qualification équivalente, cela afin d'éviter tout risque.
- La source lumineuse contenue dans ce luminaire ne doit être remplacée que par le fabricant ou son agent de maintenance ou une personne de qualification équivalente.



Danger, risque de chocs électriques : la source lumineuse (LED) contenue dans ce luminaire n'est pas remplaçable, lorsque la source lumineuse atteint sa fin de vie le luminaire doit être remplacé.



Remplacer tout écran défectueux pour conserver les propriétés de résistance contre la pénétration des poussières, des corps solides et de l'humidité.



Produit soumis à la directive DEEE. Il ne doit pas être jeté en poubelle domestique mais rapporté à un centre agréé pour le retraitement des déchets électriques et électroniques.



## NOTICE D'INSTALLATION ATACAMA

Tête de mât solaire à détection de présence

Cher utilisateur:

Merci d'avoir acheté nos produits, veuillez lire attentivement ce manuel pour assurer une installation et un fonctionnement corrects de ce produit



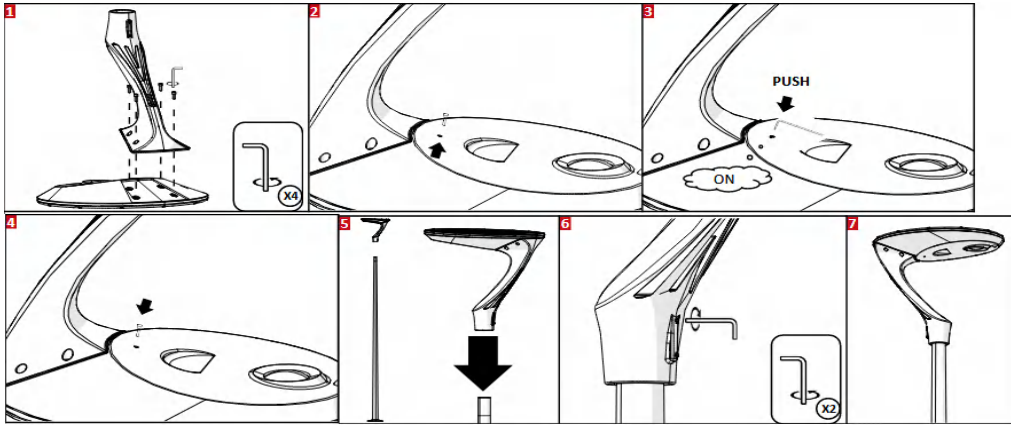
ATACAMA



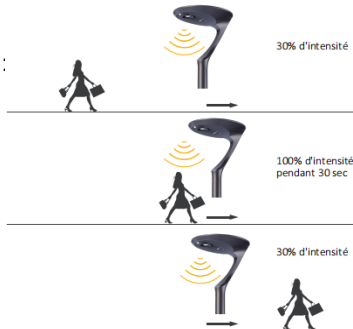
Code: 704592 AI-GL590R

# NOTICE D'INSTALLATION

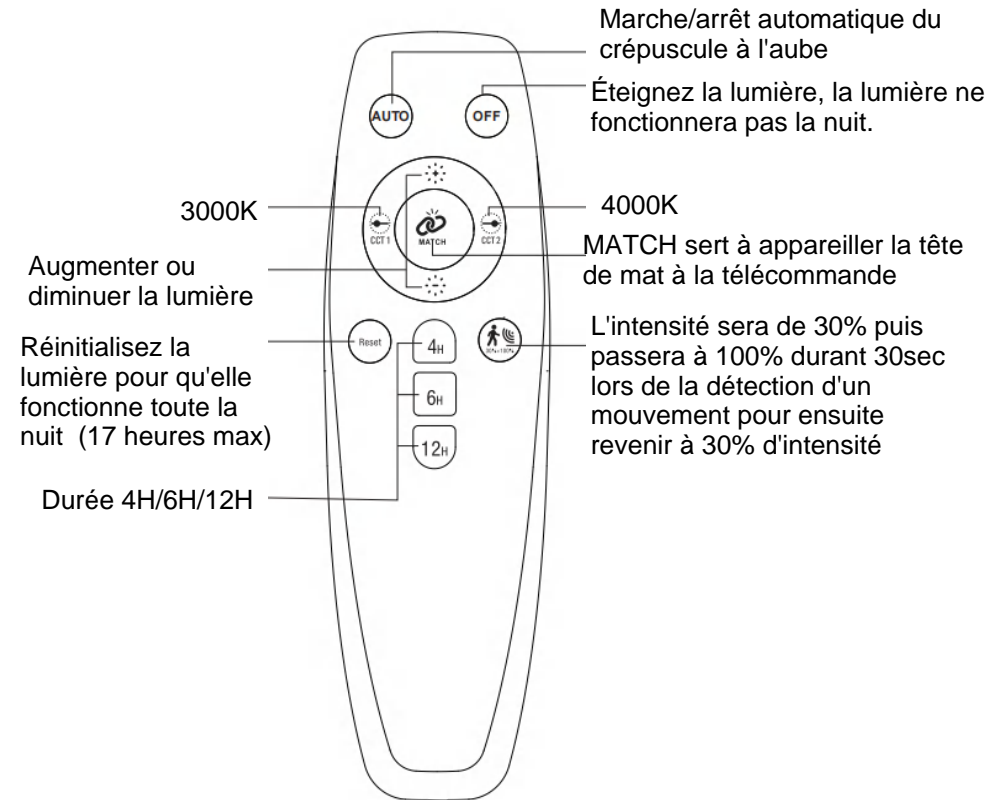
Tête de mât    Bras support tête de mât    Télécommande    Vis M8\*25    VIS M8\*20



Tête de mât solaire fonctionnant totalement à l'énergie solaire  
IK10 et IP65  
Corps aluminium et diffuseur en verre trempé translucide  
Gris anthracite RAL7016  
Montage sur mât 76mm max  
Cellule silicium monocristallin  
Batterie LifePO4 32700 154WH 12.8V, remplaçable, lithium  
18W  
2765 LM  
Efficacité lumineuse > 150 lm/W  
Durée de vie utile des LEDs : L80B10 > 50 000H (Ta 25°C)  
Durée de vie de la batterie : 6000 cycles  
Contrôleur intelligent de charge solaire et détecteur intégrés :  
> 3 premières heures à 100% d'intensité (avec ou sans détection), puis 4 heures à 40% (avec ou sans mouvement), puis 10 heures à 40% si un mouvement est détecté (20% si aucun mouvement n'est détecté).  
Détecteur de présence intégré  
Réglages via télécommande livrée avec le luminaire  
Conforme à l'arrêté du 27/12/2018 relatifs aux nuisances lumineuses  
Groupe 0 sur les risques photobiologiques (EN 62 471)  
Garantie 3 ans



## RÉGLAGES DE LA TÉLÉCOMMANDE:



1/ Fixer la tête de mât sur le bras à l'aide des 4 vis M8\*25 et de la clé Allen.

2/ Appuyez sur le bouton "MATCH" de la télécommande et maintenez-le tout en appuyant sur le bouton pour allumer la lumière.  
Le voyant clignote indique que vous avez bien appareillé la tête de mât à sa télécommande.

3/ Appuyez sur le bouton "AUTO", puis la lumière commencera à fonctionner automatiquement du crépuscule à l'aube.

4/ Vous pouvez régler la luminosité souhaitée ou bien passer en mode détection de mouvement, puis définir les heures de travail.